

Gemeinde Regensburg

Wasserversorgung Regensburg

Schutzzonenausscheidung Situation 1:1000

Vom Gemeinderat Regensburg festgesetzt am 4. November 1996



Der Präsident:

[Handwritten signature]

Der Gemeindeschreiber:

[Handwritten signature]

Genehmigt durch die Direktion der öffentlichen Bauten des Kantons Zürich
mit Verfügung Nr. **1113** vom **29. Mai 1997**



Colombi Schmutz Dorthe AG
Ingenieure
Geologen
Umweltspezialisten

Schachenallee 29
5000 Aarau
Telefon 062 / 834 44 00
Telefax 062 / 834 44 01

Masstab	Gezeichnet	rs	24.11.95	Auftragsnummer	Plan Nr.
1:1000	letzte Änderung	rs	24.05.96	ZH 102	60102001
	Geprüft				
	Dateiname				
	Format		108/95		

Verfügung der Direktion der öffentlichen Bauten des Kantons Zürich

vom 29. Mai 1997

G 5 m Regensberg. Wasserversorgung der Gemeinde. Quellfassungen Moos, Müliboden, Holzwies, Neeracher, Linden, Grosswies und Riedwiesli. Genehmigung der Grundwasserschutzzonen.

Im Auftrag der Gemeinde Regensberg erarbeitete die CSD Colombi Schmutz Dorthé AG, Aarau, im hydrogeologischen Bericht vom 15. Dezember 1995 die Schutzzonenempfehlungen für die Quellfassungen Moos (Nrn. 1, 2 und 4), Müliboden (Nr. 6), Holzwies (Nr. 9), Neeracher (Nr. 10), Linden (Nr. 11), Grosswies (Nrn. 13 und 14) und Riedwiesli (Nr. 21 und 22). Mit Schreiben vom 26. Januar 1996 wurden die Schutzzonenakten dem Amt für Gewässerschutz und Wasserbau unterbreitet. Dieses nahm am 24. April 1996 im Sinne einer Vorprüfung zu den Schutzzonenvorschlägen Stellung.

Mit Beschluss vom 4. November 1996 setzte der Gemeinderat Regensberg die Schutzzonen fest und erliess das entsprechende Schutzzonenreglement. Gemäss Rechtskraftbescheinigung des Bezirksrates Dielsdorf vom 18. April 1997 sind gegen den Festsetzungsbeschluss keine Rechtsmittel eingelegt worden.

Mit den ausgeschiedenen Schutzzonen und dem erlassenen Schutzzonenreglement sind der Schutz und die Erhaltung der Quellfassungen gewährleistet. Der Genehmigung der Schutzzonen gemäss § 35 des Einführungsgesetzes zum Gewässerschutzgesetz (EG GschG) vom 8. Dezember 1974 steht demnach nichts entgegen.

Die Festsetzung der Schutzzonen ist gestützt auf § 36 EG GschG im Grundbuch anmerken zu lassen. Gemäss § 7 EG GschG obliegt die Aufsicht über die Einhaltung der Bestimmungen des Schutzzonenreglementes dem Gemeinderat Regensberg. Dieser hat alle betroffenen Grundeigentümer über die vorliegende Genehmigung zu orientieren.

Die Baudirektion v e r f ü g t:

I. Die mit Beschluss des Gemeinderates Regensberg vom 4. November 1996 festgesetzten Schutzzonen um die Quellfassungen Moos (Nrn. 1, 2 und 4), Müliboden (Nr. 6), Holzwies (Nr. 9), Neeracher (Nr. 10), Linden (Nr. 11), Grosswies (Nrn. 13 und 14) und Riedwiesli (Nr. 21 und 22) und das entsprechende Schutzzonenreglement werden genehmigt.

Massgebende Unterlagen:

- Schutzzonenplan (Nr. 60102001) 1:1'000 vom 24. November 1995 mit Änderung vom 24. Mai 1996
- Schutzzonenreglement der Quelfassungen der Gemeinde Regensberg.

II. Der Gemeinderat Regensberg wird eingeladen, die Festsetzung der Schutzzonen im Grundbuch bei den betreffenden Grundstücken anmerken zu lassen und hierüber dem Amt für Gewässerschutz und Wasserbau eine Bescheinigung zuzustellen.

III. Mitteilung an den Gemeinderat Regensberg, 8158 Regensberg (für sich und zu Handen aller Grundeigentümer), die Wasserversorgung Regensberg, 8158 Regensberg, das Kantonale Labor, Postfach, 8030 Zürich sowie das Amt für Gewässerschutz und Wasserbau.

Zürich, 29. Mai 1997
AJ

Für den Auszug:

**AMT FÜR GEWÄSSERSCHUTZ
UND WASSERBAU**



SCHUTZZONENREGLEMENT

für die Quellfassungen der Gemeinde Regensberg

Wassernutzungsberechtigte: Wasserversorgung der Gemeinde Regensberg

GWR m

Maximale Quellschüttungen (Summe): 770 l/min

Quellfassungen mit ausgeschiedenen Schutzzonen:

- Moosquellen Nr. 1, 2 und 4
- Mülibodenquelle Nr. 6
- Holzwiesquelle Nr. 9
- Neeracherquelle Nr. 10
- Lindenquellen Nr. 11
- Grosswiesquellen Nr. 13 und 14
- Riedwiesliquellen Nr. 21 und 22

Inhaltsübersicht

I Allgemeines

Begriffe, gesetzliche Grundlagen
Geltungsbereich, weitere gesetzliche Bestimmungen

II Nutzungsbeschränkungen

- | | | |
|----------------------|--------------|--------|
| - Weitere Schutzzone | (Zone S III) | Art. 5 |
| - Engere Schutzzone | (Zone S II) | Art. 6 |
| - Fassungsbereich | (Zone S I) | Art. 7 |

III Spezielle Massnahmen

Kontrolle und Sanierung von Anlagen
inklusive allfällige Ausserbetriebsetzungen

IV Schlussbestimmungen

I Allgemeines

Art. 1 Begriffe

Dieses Reglement legt die zum Schutz des Grundwassers und der Quelfassungen erforderlichen Nutzungsbeschränkungen sowie die zu treffenden Massnahmen fest.

Die Grundwasserschutzzone wird unterteilt in:

- Fassungsbereich Zone S I
- Engere Schutzzone Zone S II
- Weitere Schutzzone Zone S III

Der Fassungsbereich dient dem unmittelbaren Schutz der Quelfassungen. Mit der engeren Schutzzone sollen die Quelfassungen vor schädlichen Einflüssen und baulichen Eingriffen geschützt werden. Die weitere Schutzzone ist eine Pufferzone im Übergang zum anschliessenden Gewässerschutzbereich; hier werden Nutzungsbeschränkungen und Massnahmen zur allgemeinen Gefahrenabwehr erlassen.

Die Grundwasserschutzzone um die Quelfassung bildet eine Zone S im Sinne von Abschnitt V des kantonalen Einführungsgesetzes zum Gewässerschutzgesetz vom 8. Dezember 1974 sowie der eidgenössischen Verordnung über den Schutz der Gewässer vor wassergefährdenden Flüssigkeiten vom 28. September 1981.

Art. 2 Gesetzliche Grundlagen

- Bundesgesetz über den Schutz der Gewässer (Gewässerschutzgesetz, GSchG) vom 24. Januar 1991; Art. 20
- Kantonales Einführungsgesetz zum Gewässerschutzgesetz (EG GSchG) vom 8. Dezember 1974; Abschnitt V, §§ 35-40
- Eidgenössische Verordnung über den Schutz der Gewässer vor wassergefährdenden Flüssigkeiten (VWF) vom 28. September 1981
- Eidgenössische Verordnung über umweltgefährdende Stoffe (Stoffverordnung, StoV) vom 9. Juni 1986.

Art. 3 Hydrogeologische Grundlagen und Geltungsbereich

Grundlage für diese Schutzzone bildet der hydrogeologische Bericht vom 15. Dezember 1995, verfasst durch CSD Colombi Schmutz Dorthe AG, Aarau.

Der Geltungsbereich des Reglementes und die Ausdehnung der Zonen ergeben sich aus dem Schutzzoneplan (Nr. 60102001) im Massstab 1:1'000 erstellt durch die CSD Colombi Schmutz Dorthe AG, Aarau, mit Datum vom 24. November 1995 und den Änderungen vom 24. Mai 1996.

Das Schutzzone-reglement und der Schutzzone-plan bilden zusammen eine Einheit.

Art. 4 Weitere gesetzliche Bestimmungen

Weitere Vorschriften des Bau- und Planungsrechtes, des Umwelt-, Natur- und Heimatschutzes sowie die übrigen Bestimmungen des Gewässerschutzgesetzes bleiben vorbehalten.

II Nutzungsbeschränkungen

Art. 5 Weitere Schutzzone, Zone S III

In der weiteren Schutzzone gelten folgende Nutzungsbeschränkungen:

a) Bauten und Anlagen

Das Erstellen von Bauten und Anlagen, in oder auf denen wassergefährdende Stoffe erzeugt, verwendet, umgeschlagen, befördert oder gelagert werden, ist verboten.

Zugelassen sind landwirtschaftliche Ökonomiegebäude sowie Bauten mit Anfall von häuslichem Abwasser. Ausnahmen für die Lagerung von Heiz- und Dieselöl zur Energieversorgung des Gebäudes oder Betriebes sind in Art. 5 lit.e geregelt.

Bauliche Eingriffe unterhalb des höchsten Grundwasserspiegels bzw. im Bereich der wasserführenden Schichten sind nicht zugelassen.

Güllengruben, Mistplatten, erdverlegte Güllenleitungen und Grünfuttersilos müssen dicht erstellt werden und sind durch entsprechenden Unterhalt baulich in einwandfreiem Zustand zu halten.

Güllengruben und Mistplatten sind alle 5 Jahre zu entleeren und auf ihren baulichen Zustand hin zu überprüfen. Erdverlegte Güllenleitungen sind alle 5 Jahre einer Dichtigkeitskontrolle zu unterziehen (1,5-facher Betriebsdruck).

Allfällige Schäden sind umgehend zu sanieren.

b) Abwasserleitungen/Abwasseranlagen

Schmutzwasserleitungen inklusive Hausanschlüsse und Schächte müssen dicht erstellt und so ausgeführt werden, dass spätere Dichtigkeitskontrollen möglich sind. Sie haben den in der SIA Empfehlung V 190 umschriebenen Dichtigkeitsanforderungen für die Zone S zu genügen. Bei der Inbetriebnahme neuer Anlagen sind sämtliche Bauteile auf deren Dichtigkeit zu prüfen. Schmutzwasserleitungen sind in den ersten drei Jahren jährlich, später alle drei Jahre auf ihre Dichtigkeit zu überprüfen. Für fugenlose oder verschweisste Leitungen genügt für die wiederkehrende Kontrolle eine Kanalfernsehaufnahme.

Allfällige Schäden, die bei Kontrollen aufgedeckt werden, sind umgehend zu sanieren.

Die Bestandsaufnahme und Kontrolle bestehender Abwasseranlagen sind in Art. 9 geregelt.

Meteorwasserleitungen: Wo Strassen- oder Meteorwasser an Mischwasserkanalisationen angeschlossen werden, ist zu gewährleisten, dass die Dichtigkeit sowie die Kontrollierbarkeit des Mischwassersystems erhalten bleiben. Neue Meteorwasser-

leitungen sind vor Inbetriebnahme auf deren Dichtigkeit (gemäss SIA Empfehlung V 190) zu überprüfen.

Sickerleitungen von Bauten dürfen nur über dem höchsten Grundwasserstand erstellt werden. Ein Anschluss an das Schmutzwassersystem ist nur dann zugelassen, wenn ein Rückstau in die Sickerleitungen ausgeschlossen werden kann.

Versickerungen von Abwässern und Kühlwässern sowie das Erstellen von Bau- und Zeltlagerlatrinen mit Sickergruben sind verboten.

Die Möglichkeit der Versickerung von Dachwasser muss im Einzelfall geprüft werden. Die Ausführung bedarf in jedem Fall einer Bewilligung des Amtes für Gewässerschutz und Wasserbau.

Kläranlagen und Spezialbauwerke der Abwasserbehandlung sind nicht zugelassen.

c) Strassen

Bei der Erstellung neuer Strassenabschnitte, die dem Verkehr mit wassergefährdenden Stoffen dienen, ist eine dichte, vom Sickerleitungssystem unabhängige Strassenentwässerung zu erstellen.

Bestehende Strassen sind bei nächster Gelegenheit (Ausbau, Sanierung) entsprechend anzupassen.

Für untergeordnete Strassen und Flurwege entfallen diese Massnahmen. Es muss jedoch ausgeschlossen werden, dass innerhalb der Schutzzone das Strassenwasser punktuell versickern kann.

Der Einsatz von Unkrautvertilgungsmitteln im Strassenbereich und die Anwendung von Lackbitumen sind verboten.

d) Parkplätze

Parkplätze und Garagenvorplätze mit Wasseranschluss sind mit dichtem Belag, Randbordüren und Wasserableitung zu versehen.

Bei Parkplätzen und Garagenvorplätzen ohne Wasseranschluss und ausschliesslich privater Benützung sind keine besonderen Massnahmen erforderlich.

Für gewerblich genutzte Parkplätze, die auch dem Abstellen und Parkieren von Fahrzeugen mit wassergefährdender Ladung dienen, ist ein dichter Belag und eine entsprechende Entwässerung erforderlich.

e) Lagerung, Umschlag und Anwendung von wassergefährdenden Stoffen

Die Lagerung, der Umschlag sowie die Anwendung von festen, flüssigen und gasförmigen Stoffen, die geeignet sind, das Grundwasser zu verunreinigen, sind verboten. Im Sinne einer Ausnahme sind folgende Anlagen zulässig:

- Freistehende Lagerbehälter bis zu einem Gesamtvolumen von 30 m³ je Schutzbauwerk sowie Gebindelager bis zu einem Gesamtvolumen von 450 Litern pro Schutz-

bauwerk, sofern sie nur Heiz- und Dieselöl zur Energieversorgung des Gebäudes oder Betriebes für höchstens zwei Jahre enthalten, inklusive die dazugehörigen freistehenden Rohrleitungen und Einrichtungen.

- Betriebsanlagen, wie hydraulische Lifte oder Transformatoren, mit Flüssigkeiten der Klasse 1 bis zu 450 Litern; mit Flüssigkeiten der Klasse 2 bis zu 2'000 Litern (Klassierung gemäss Verordnung über Schutz der Gewässer durch wassergefährdende Flüssigkeiten vom 28. September 1981).

Für das Errichten und Betreiben sämtlicher Anlagen ist eine Bewilligung des Amtes für Gewässerschutz und Wasserbau erforderlich.

Für die oben aufgeführten und damit verbundenen Anlagen sind Schutzmassnahmen zu treffen, die gewährleisten, dass Flüssigkeitsverluste leicht erkannt und auslaufende Flüssigkeiten zurückgehalten werden.

f) Deponien, Ablagerungen, Abstellplätze

Das Errichten und Betreiben von Deponien aller Art, das Ablagern von Abfällen sowie das Lagern von wasserlöslichen Stoffen sind verboten.

Das Abstellen von nicht verkehrstauglichen Fahrzeugen und nicht betriebstüchtigen Maschinen, die wassergefährdende Stoffe enthalten, ist verboten.

g) Materialentnahmen/Geländeveränderungen

Jeglicher Abbau von Kies, Sand sowie anderem anstehendem Bodenmaterial ist verboten (Ausnahme: Aushub für zu erstellende Bauten).

Es dürfen keine Geländeveränderungen vorgenommen werden, bei denen die Deckschicht beseitigt oder wesentlich vermindert wird.

h) Bewirtschaftung

Die landwirtschaftliche Nutzung, wie Graswirtschaft, Weidegang, Acker- und Obstbau sowie mit der landwirtschaftlichen Nutzung vergleichbare Kulturen sind zugelassen.

Bei einer ackerbaulichen Nutzung ist die Fruchtfolge so zu gestalten, dass der Bracheanteil zeitlich auf ein Minimum reduziert wird. Für die Überwinterung ist grundsätzlich eine Begrünung anzustreben.

Folgende Bodennutzungen sind untersagt:

- Das Anlegen und Betreiben von Container-Kulturen
- Die Zwischenlagerung von Mist (Mieten) auf dem Feld
- Das Erstellen von Kompostmieten auf unbefestigtem Boden, sofern dies den Kleinbedarf übersteigt.

Einschränkungen bezüglich Pflanzenschutz und Düngung sind in Art. 5 lit.i und lit.k geregelt.

i) Pflanzenschutz/Unkrautbekämpfung

Als Pflanzenbehandlungsmittel gelten Pflanzenschutzmittel, Unkrautvertilgungsmittel und Regulatoren für die Pflanzenentwicklung.

Mit dem Einsatz von Pflanzenbehandlungsmitteln ist allgemein Zurückhaltung zu üben.

Der Anwender hat die auf der Etiketle angegebenen Schutzmassnahmen und die Gebrauchsanweisung zu befolgen.

Der Einsatz von Pflanzenbehandlungsmitteln richtet sich nach der Hilfsstoffverordnung vom 4. Februar 1955 und nach der Stoffverordnung vom 9. Juni 1986.

In allen Anwendungsfällen dürfen nur Pflanzenbehandlungsmittel eingesetzt werden, für die eine Zulassung durch die eidgenössische Bewilligungsbehörde vorliegt und die keinem Anwendungsverbot in der Schutzzone unterliegen.

Nutzungsbeschränkungen Pflanzenschutz:

- In der ganzen Schutzzone gilt ein Anwendungsverbot für Pflanzenbehandlungsmittel, die mit dem Signet "grundwassergefährdend" gekennzeichnet sind.
- Der Einsatz von Unkrautvertilgungsmitteln und Regulatoren für die Pflanzenentwicklung ist an und auf Strassen, Wegen und Parkanlagen sowie auf Dächern verboten.
- In der Grundwasserschutzzone ist das Lagern und Zubereiten von Pflanzenbehandlungsmitteln sowie das Beseitigen von Packungen und Brüheresten verboten.
- Das Reinigen der Spritzgeräte hat fachgerecht ausserhalb der Grundwasserschutzzone zu erfolgen.

Die für die Landwirtschaft geprüften Pflanzenbehandlungsmittel sind im jährlich erscheinenden Pflanzenschutzmittelverzeichnis der eidgenössischen landwirtschaftlichen Forschungsanstalten aufgeführt.

k) Düngung

Der Einsatz von Düngern richtet sich nach Anhang 4.5 der Stoffverordnung vom 9. Juni 1986.

Grundsatz: Als Mass für die Düngung gelten die jeweils aktuellen Richtlinien und Empfehlungen der entsprechenden eidgenössischen Forschungsanstalten.

Die im Boden vorhandenen Nährstoffvorräte sind durch Bodenanalysen zu erfassen und bei der Bemessung der Düngergaben mitzuberücksichtigen. Im weiteren sind die Düngergaben den Bedürfnissen der Pflanzen und den zu erwartenden Erträgen anzupassen.

Für die Düngung gelten folgende Nutzungsbeschränkungen:

- Das Ausbringen und Beseitigen von Düngemitteln über das Mass der pflanzenbaulichen Bedürfnisse (Entzüge der Kulturen) sind verboten.
- Die Anwendung von Klärschlamm ist untersagt.

- Flüssige Dünger dürfen nur ausgebracht werden, wenn der Boden saug- und aufnahmefähig ist. Sie dürfen vor allem dann nicht ausgebracht werden, wenn der Boden wassergesättigt, gefroren, schneebedeckt oder ausgetrocknet ist.
- Während der Monate November bis Ende Februar darf grundsätzlich keine Gülle ausgebracht werden.
- Handelsdünger, die Stickstoff enthalten, und Gülle dürfen nur verwendet werden, wenn der Boden bewachsen ist oder unmittelbar danach bepflanzt wird.
- Das Ausbringen von häuslichem Abwasser, Rückständen aus Hausklärgruben und abflusslosen Abwassergruben ist verboten.
- Lanzendüngung ist unzulässig.
- Das Beimischen von Düngemitteln zum Bewässerungswasser ist verboten.

I) Nutzungsbeschränkungen im Wald

Bewirtschaftung

Die forstwirtschaftliche Nutzung ist unter Vorbehalt der Bestimmungen über Pflanzenbehandlungsmittel nicht eingeschränkt. Es ist anzustreben, dass die Verjüngung des Waldes möglichst kleinflächig erfolgt.

Pflanzenbehandlungsmittel

Grundsatz: Gemäss Art. 18 des Bundesgesetzes über den Wald (Waldgesetz, WaG) vom 4. Oktober 1991 dürfen im Wald keine umweltgefährdenden Stoffe verwendet werden. Die Umweltschutzgesetzgebung regelt die Ausnahmen.

Als Pflanzenbehandlungsmittel gelten Pflanzenschutzmittel (z.B. Insektizide und Fungizide), Unkrautvertilgungsmittel und Regulatoren für die Pflanzenentwicklung.

Die Anwendung von Pflanzenbehandlungsmitteln richtet sich nach den Bestimmungen der Verordnung über den Wald (Waldverordnung, WaV) vom 30. November 1992 und der Stoffverordnung vom 9. Juni 1986. Das heisst, Pflanzenbehandlungsmittel dürfen im Wald und am Waldrand nur verwendet werden, wenn sie für die Erhaltung des Waldes unerlässlich sind und nicht durch Massnahmen ersetzt werden können, welche die Umwelt weniger belasten.

Die Behandlung von geschlagenem Holz ist auf dafür geeigneten Plätzen zugelassen, sofern es nicht rechtzeitig abgeführt werden kann.

In allen Fällen dürfen nur Pflanzenbehandlungsmittel eingesetzt werden, für die eine Zulassung durch die eidgenössische Bewilligungsbehörde vorliegt und die keinem Anwendungsverbot in der Schutzzone unterliegen.

Nutzungsbeschränkungen Pflanzenschutz:

- In der ganzen Schutzzone gilt ein Anwendungsverbot für Pflanzenbehandlungsmittel, die mit dem Signet "grundwassergefährdend" gekennzeichnet sind.
- Die Verwendung von Unkrautvertilgungsmitteln (Herbiziden) ist im Wald verboten.

Holzschutzmittel

Der Einsatz von Holzschutzmitteln (wie z.B. Stoffe gegen holzerstörende und holzverfärbende Organismen etc.) ist verboten.

Mittel zur Behandlung von Bäumen gegen Schädlinge und Krankheiten sowie Mittel, die an geschlagenem Holz im Wald verwendet werden, gelten als Pflanzenbehandlungsmittel (siehe oben).

Düngung

Die Verwendung von Düngern und Zusätzen ist grundsätzlich verboten.

Art. 6 Engere Schutzzone, Zone S II

Zusätzlich zu den in Art. 5 aufgeführten Beschränkungen gelten in der engeren Schutzzone folgende Nutzungsbeschränkungen:

a) Bauten und Anlagen

Das Erstellen neuer und das Erweitern bestehender Hoch- und Tiefbauten sind verboten.

b) Kanalisationen/Versickerungen

Schmutzwasserleitungen dürfen nicht durch die engere Schutzzone verlegt werden.

Ausnahmen vom grundsätzlichen Verbot der Durchleitung können vom Amt für Gewässerschutz und Wasserbau dort bewilligt werden, wo aus gefällstechnischen oder anderen zwingenden Gründen der Zone S II nicht ausgewichen werden kann.

In diesen Fällen sind Schutzmassnahmen zu treffen, die Leckverluste sichtbar machen und auch zurückhalten (Doppelrohrsystem).

Meteor- und Drainagevorflutleitungen sind wie Schmutzwasserleitungen grundsätzlich nicht durch die engere Schutzzone zu führen.

Begründete Ausnahmen bedürfen einer Bewilligung des Amtes für Gewässerschutz und Wasserbau.

Entsprechende Leitungen sind dicht zu erstellen und periodisch (d.h. alle drei Jahre) auf ihren baulichen Zustand hin zu überprüfen. Neue Leitungen sind vor Inbetriebnahme auf deren Dichtigkeit (gemäss SIA Empfehlung V 190) zu überprüfen.

Versickerungen von Dach-, Drainage- und Meteorwasser ist verboten.

c) Strassen, Flurwege

Mit der Ausnahme von Flurwegen für land- und forstwirtschaftliche Zwecke dürfen innerhalb der engeren Schutzzone keine neuen Strassen erstellt werden.

Falls aus übergeordneten Gründen und im öffentlichen Interesse eine Strasse durch die engere Schutzzone geführt oder ausgebaut werden muss, sind gemäss den Richtlinien des eidgenössischen Departementes des Innern betreffend Gewässerschutzmassnahmen beim Strassenbau vom 27. Mai 1968 die Schutzmassnahmen so vorzukehren, dass während der Bauphase und des Betriebes die Möglichkeit einer Verunreinigung des Grundwassers auszuschliessen ist.

Für die Erstellung oder den Ausbau von Strassen innerhalb der engeren Schutzzone ist eine Bewilligung der Baudirektion erforderlich. Die Anpassung bestehender Strassen ist in Art. 9 geregelt.

Der Bau von Flurwegen bedarf einer Bewilligung des Amtes für Gewässerschutz und Wasserbau. Diese kann erteilt werden, wenn der Nachweis erbracht wird, dass keine Beeinflussung des Grundwassers und der Wasserfassung zu befürchten ist.

d) Parkplätze

Das Erstellen von Parkplätzen sowie Abstellplätzen für Wohnwagen und Wohnmobile ist verboten.

e) Wassergefährdende Stoffe

Jegliches Lagern, Umschlagen oder Verwenden von festen, flüssigen oder gasförmigen Stoffen, die geeignet sind, das Wasser zu verunreinigen, ist verboten.

f) Abstell-, Zelt- und Campingplätze sowie Deponien aller Art sind verboten.

g) Materialentnahmen jeglicher Art sind verboten.

h) Bodennutzung/Bewirtschaftung

Die forst- und landwirtschaftliche Nutzung wie Graswirtschaft, Weidegang, Futter- und Ackerbau sind erlaubt.

Es gelten folgende Einschränkungen:

- Landwirtschaftliche Intensivkulturen, wie Obst- und Weinbau sowie Kleingärten (grösser als 1 Are) bedürfen einer Bewilligung des Amtes für Gewässerschutz und Wasserbau. Eine intensive gemüsebauliche Nutzung ist nicht zugelassen.
- Weidebetrieb: Das Erstellen und Betreiben von Weidetränken sind verboten. Durch geeignete Massnahmen sowie durch die Dauer der Beweidung muss vermieden werden, dass lokal oder grossflächig die Grasnarbe zerstört wird. Beim Weidegang ist der Fassungsbereich in jedem Falle einzuzäunen.
- Das flächenmässige Bewässern von Kulturen ist nicht zugelassen.

i) Pflanzenschutz

Bezüglich des Einsatzes von Pflanzenschutzmitteln ist grösste Zurückhaltung zu üben. Es gelten die gleichen Beschränkungen wie in der weiteren Schutzzone (siehe Art. 5 lit.i).

Das Abtriften durch Wind oder das oberflächliche Abfliessen des Pflanzenschutzmittels zum Fassungsbereich (Zone S I) hin muss ausgeschlossen sein.

k) Düngung

Als Dünger können Gülle, Stallmist, Handelsdünger, Reifekompost und Gründüngung eingesetzt werden.

Bezüglich der Grundsätze der Düngung wird auf Art. 5 lit.k verwiesen.

Es gelten folgende Einschränkungen:

Das Ausbringen von Klärschlamm ist verboten.

Gülle:

- Gülle darf nur in den Monaten März bis Ende Oktober auf bewachsenen Boden ausgebracht werden. Dabei darf der Boden nicht wassergesättigt, gefroren, schneebedeckt oder ausgetrocknet sein.
- Pro Gabe dürfen nicht mehr als 30 m³ je Hektare ausgebracht werden. Pro Jahr sind maximal zwei bis drei Gaben zulässig. Die Nährstoffbilanz ist zu beachten!
- Das oberflächliche Abfließen von Jauche zur Fassung hin muss ausgeschlossen sein.
- Es dürfen keine erdverlegten Güllenverschlauchungen benutzt werden.

Stallmist:

- Jährlich dürfen nicht mehr als zwei Gaben à 20 Tonnen je Hektare ausgebracht werden.
- Der Stallmist ist gleichmässig zu verteilen und gut zu zerkleinern.

l) Nutzungsbeschränkungen im Wald

Der Waldbestand muss erhalten bleiben. Rodungen sind grundsätzlich verboten.

Das Spritzen von geschlagenem Holz gegen Insekten- und Pilzbefall ist verboten. Innerhalb der Schutzzone dürfen keine neuen Holzlagerplätze erstellt werden.

Der Einsatz von Herbiziden und Düngern ist verboten.

Das Anlegen und Betreiben von Wildfütterungsstellen sind verboten.

m) Bestehende Parkplätze

Bestehende Parkplätze sind innert zweier Jahre nach Inkrafttreten der Schutzzonenbestimmungen mit dichtem Belag und Randbordüren zu versehen und zu entwässern.

Andernfalls sind diese aufzuheben.

Art. 7 Fassungsbereich, Zone S I

Zusätzlich zu den in Art. 5 und 6 aufgeführten Beschränkungen gelten im Fassungsbereich folgende Nutzungsbeschränkungen:

Ausser Wald und Dauerwiese ist jede andere Nutzung untersagt, insbesondere:

- Das Erstellen von Bauten, Leitungen und Anlagen, welche nicht der Wasserversorgung dienen.
- Weidegang
- Das Lagern von Material (inkl. Holz)
- Jegliche Verletzung der Grasnarbe
- Jede Verwendung von Dünge- und Pflanzenbehandlungsmitteln
- Die Benützung als Sport- und Freizeitanlage

Als Folge der bestehenden Strassenführung kann für die Quellfassung Holzwies Nr. 9 nur ein Fassungsbereich mit beschränkter Schutzwirkung ausgeschieden werden.

Zusätzlich zu den oben aufgeführten Nutzungsbeschränkungen gilt :

- Das Erweitern oder Ausbauen der bestehenden Strasse ist verboten.

III Spezielle Massnahmen

Art. 8 Schutz des Fassungsgebietes

Der Fassungsgebiet ist im Gelände zweckmässig zu markieren.

Beim Weidegang in der Zone S II ist der Fassungsgebiet einzuzäunen.

Die im landwirtschaftlich genutzten Gebiet liegenden Fassungsgebiete sollten von der Gemeinde erworben werden.

Art. 9 Massnahmen zur Beseitigung vorhandener Konfliktpunkte; Kontrollen, Sanierungen von Anlagen inklusive allfällige Ausserbetriebsetzungen

a) Anordnung von allgemeinen Fahrverboten für Strassen in der Zone S II

Die durch die engere Schutzzone führenden Strassen und Flurwege sind nach Inkrafttreten der Schutzzonebestimmungen mit einem allgemeinen Fahrverbot (Ausnahme: land- und forstwirtschaftlicher Verkehr der Anstösser sowie Werkverkehr) zu versehen.

b) Anordnung von Fahrverboten für Fahrzeuge mit wassergefährdender Ladung für Strassen in der Zone S II

Die durch die engere Schutzzone führenden Strassen sind nach Inkrafttreten der Schutzzonebestimmungen mit einem Fahrverbot für Fahrzeuge mit wassergefährdender Ladung zu versehen.

c) Anbringen der Hinweistafel Grundwasserschutz

Der durch die Schutzzone führende Strassenabschnitt der Kantonsstrasse Regensberg - Boppelsen ist an der Grenze zur Grundwasserschutzzone mit der blauen Hinweistafel "Grundwasser" zu kennzeichnen.

d) Bauliche Sicherung und Anpassung bestehender Strassen

Die folgenden in der Schutzzone bestehenden Strassenabschnitte sind spätestens 2 Jahre nach Inkrafttreten der Schutzzonebestimmungen mit baulichen Massnahmen so anzupassen, dass durch den Betrieb und die Entwässerung der Strasse eine direkte Gefährdung der Fassung ausgeschlossen werden kann:

- Kantonsstrasse Regensberg - Boppelsen

Der bezeichnete Strassenbereich ist innerhalb der ganzen Schutzzone mit entsprechenden Abschlüssen zu versehen und in dichten Leitungen zu entwässern.

Sämtliche Anpassungsarbeiten sind im Einvernehmen mit dem Fassungseigentümer und dem Amt für Gewässerschutz und Wasserbau zu realisieren.

e) Baulicher Unterhalt der Quellfassung

Die Quellfassungen, Brunnenstuben und Ableitungen sind, soweit notwendig, in baulich einwandfreien Zustand zu versetzen und zu unterhalten. Die Brunnenstuben haben zudem den Sicherheitsvorschriften des Schweizerischen Vereins des Gas- und Wasserfaches (SVGW) zu entsprechen.

f) Leitplanken im Fassungsbereich der Quellfassungen Grosswies Nr. 13 und 14

Die Kantonsstrasse Regensberg - Boppelsen ist entlang des Fassungsgebietes der Quellfassungen Grosswies Nr. 13 und 14 talseitig mittels Leitplanken zu sichern.

IV Schlussbestimmungen

Art. 10 Ausnahmefälle, Auslegung und Änderung des Reglementes

In begründeten Ausnahmefällen kann der Gemeinderat (bzw. der Fassungseigentümer) im Einvernehmen mit der Baudirektion Erleichterungen für den Vollzug der angeordneten Massnahmen und unbedeutende Abweichungen vom Reglement bewilligen.

Zur Beurteilung von speziellen Nutzungsarten und Schutzmassnahmen, die im vorliegenden Reglement nicht umschrieben sind, ist die vom Bundesamt für Umwelt, Wald und Landschaft (BUWAL) erlassene Wegleitung zur Ausscheidung von Gewässerschutzbereichen, Grundwasserschutzzonen und Grundwasserschutzarealen als Richtlinie beizuziehen und sinngemäss anzuwenden.

Allfällige weitere Einschränkungen sind durch Änderung des Reglementes oder in einem separaten Verfahren zu erlassen.

Art. 11 Inkrafttreten

Schutzzonenplan und Schutzzonenreglement treten nach der Genehmigung durch die Baudirektion in Kraft.

Art. 12 Anmerkung im Grundbuch

Nach Inkrafttreten der Schutzzonenbestimmungen sind die Eigentumsbeschränkungen gemäss vorliegendem Reglement im Grundbuch bei den betroffenen Grundstücken anzumerken.

Art. 13 Informationspflicht

Die Grundeigentümer der belasteten Parzellen sind verpflichtet, Pächter, Mieter oder Nutzniesser sowie Unternehmer, die auf ihren Grundstücken arbeiten, über die entsprechenden Nutzungsbeschränkungen der Grundwasserschutzzonen zu informieren.

Art. 14 Vollzug und Überwachung

Gemäss § 7 des Einführungsgesetzes zum Gewässerschutzgesetz (EG GSchG) vom 8. Dezember 1974 liegt die unmittelbare Aufsicht und Kontrolle über die Einhaltung der im Reglement aufgeführten Nutzungsbeschränkungen beim Gemeinderat.

Art. 15 Strafbestimmungen

Zuwiderhandlungen gegen dieses Reglement werden nach den Vorschriften des Einführungsgesetzes zum Gewässerschutzgesetz bestraft.

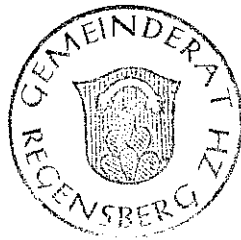
Die Strafbestimmungen des Gewässerschutzgesetzes und des Schweizerischen Strafgesetzbuches bleiben vorbehalten.

Vom Gemeinderat Regensberg festgesetzt am

4. NOV. 1996

Der Präsident

i.v.

Der Gemeindeschreiber



Genehmigt durch die Baudirektion mit Verfügung Nr.
vom

1113

29. Mai 1997

Allgemeine Bedingungen für die Ausführung von Bauten in Grundwasserschutzzonen (Zone S) vom Januar 1989

Massnahmen während der Bauphase

Da sich in unmittelbarer Nähe des Bauobjektes eine Trinkwasserfassung befindet, ist bezüglich Grundwasserschutz grösste Vorsicht geboten.

Spezielle Anordnungen und Schutzmassnahmen sind in der entsprechenden Verfügung des Amtes für Gewässerschutz und Wasserbau aufgeführt. Während der Ausführung der Bauarbeiten gelten folgende allgemeine Bedingungen:

- Installationsplätze, Materiallager und Mannschaftsbaracken sind ausserhalb der Zonen S I und S II zu stationieren. Ausnahmen sind nur nach Absprache mit dem Amt für Gewässerschutz und Wasserbau zugelassen.
- Die Baumaschinen sind abends und über das Wochenende abseits der Baugrube abzustellen. Das Reinigen und Auftanken sowie Reparieren der Maschinen und Fahrzeuge darf nur auf einem geschützten Platz (Betonwanne, dichter überdeckter Platz) und ausserhalb der Zonen S I und S II erfolgen.
- Ölfässer, Kannen usw. mit Treibstoff und Öl sowie anderen wassergefährdenden Flüssigkeiten (inklusive Bauchemikalien) sind ausserhalb der Zonen S I und S II in eine Wanne mit 100-prozentigem Auffangvolumen zu stellen.
- Die Bauabfälle der verschiedenen Handwerker dürfen nicht als Auffüllmaterial in der Baugrube deponiert werden. Jegliches Entleeren von Flüssigkeiten in die Baugrube ist untersagt. Für Bauabfälle ist eine Mulde bereitzustellen.
- Auf dem Bauplatz ist eine der gelagerten Ölmenge entsprechende Menge eines Ölbinders bereitzustellen.
- Das Aufstellen von Betonaufbereitungsanlagen ist verboten.
- Betonumschlaggeräte sind auf einem befestigtem Platz ausserhalb der Zonen S I und S II zu stationieren. Das Waschwasser darf nicht versickert werden.
- Die Verwendung geschmierter Spundwände ist in der Schutzzone (Zone S) unzulässig.
- Bei der Verwendung von geöltem und geschmiertem Schalungsmaterial ist durch geeignete Massnahmen zu verhindern, dass wassergefährdende Stoffe in den Untergrund versickern. Die Lagerung dieses Schalungsmaterials ist in den Zonen S I und S II unzulässig.
- Die Anlage von Baulatrinen mit Sickergruben ist in der Schutzzone (Zone S) unzulässig.
- Verunreinigungen im Aushubmaterial bzw. im Grundwasser sind unverzüglich der betroffenen Wasserversorgung und dem Amt für Gewässerschutz und Wasserbau zu melden (ausserhalb der Arbeitszeit ist die Kantonspolizei über Tel.-Nr. 117 zu benachrichtigen). Bei ausgeflossenem Öl oder Benzin ist gleichzeitig die regionale Ölwehr über die Kantonspolizei aufzubieten.


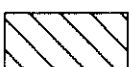
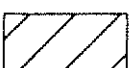
Alle auf der Baustelle beschäftigten Personen sind durch persönliche Instruktion oder durch Anschlag auf diese Vorschriften aufmerksam zu machen.

Legende:

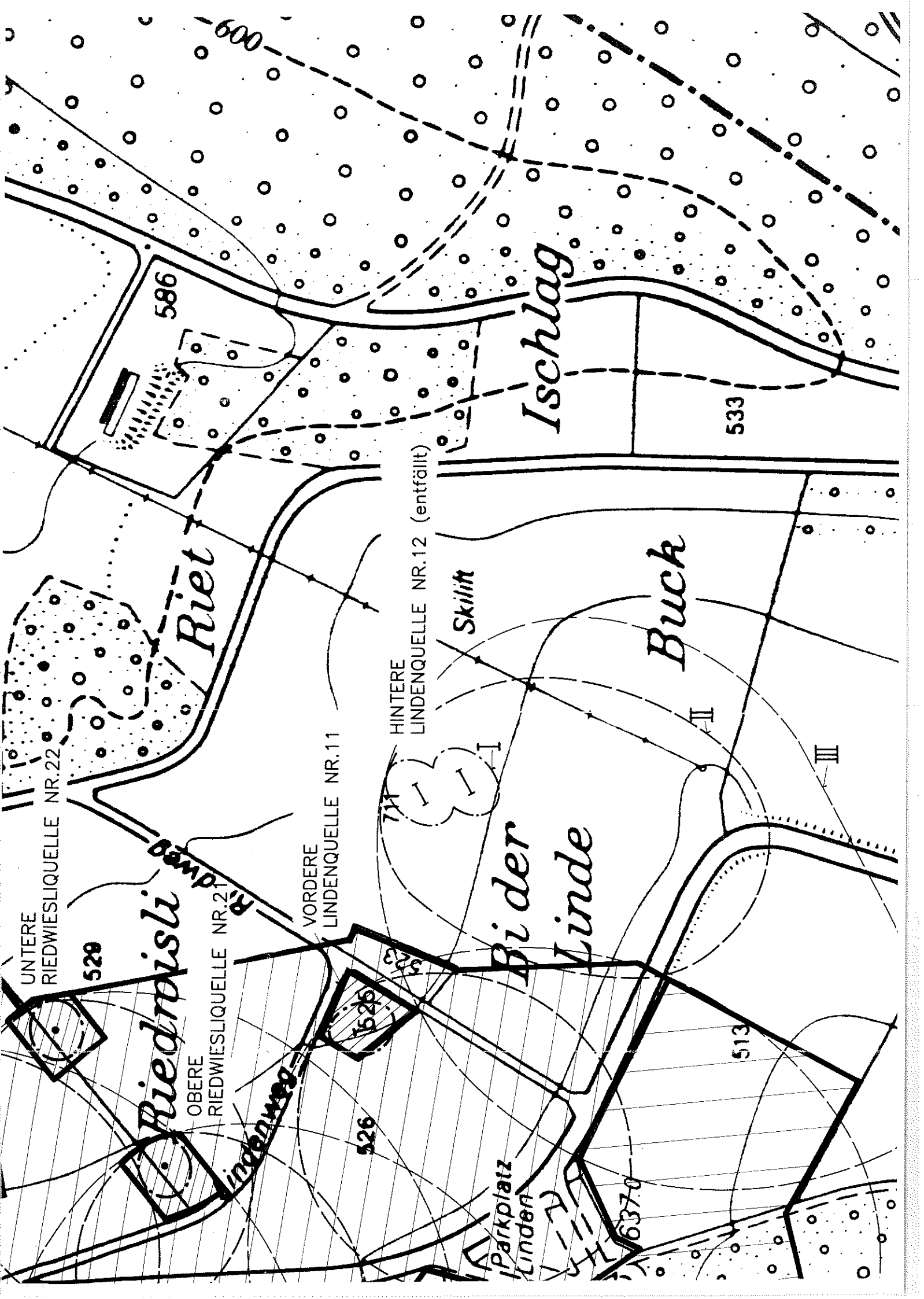
theoretische Schutzzonen:

- Zone S I : Fassungsbereich
- - - - - Zone S II : Engere Schutzzone
- - - - - Zone S III : Weitere Schutzzone

ausgeschiedene Schutzzonen:

-  Zone S I : Fassungsbereich
-  Zone S II : Engere Schutzzone
-  Zone S III : Weitere Schutzzone

  Fasssung



UNTERE
RIEDWIESQUELLE NR.22

528

Riedroisli

OBERE
RIEDWIESQUELLE NR.21

Lindweg

VORDERE
LINDENQUELLE NR.11

526

HINTERE
LINDENQUELLE NR.12 (entfällt)

Skilift

*Bider
Linde*

Parkplatz
Linden

6370

Ischlag

Buck

513

533

586

600

Holzacher

539

556

780

Im alten
Brunnen

585

555

Gross-

WESTLICHE UND SÜDLICHE
GROSSWIESQUELLE NR. 13 UND 14

Schutzenhaus

-*ois*

795

Schwimm-
bad

554

691

590

Ried-
oisen

574

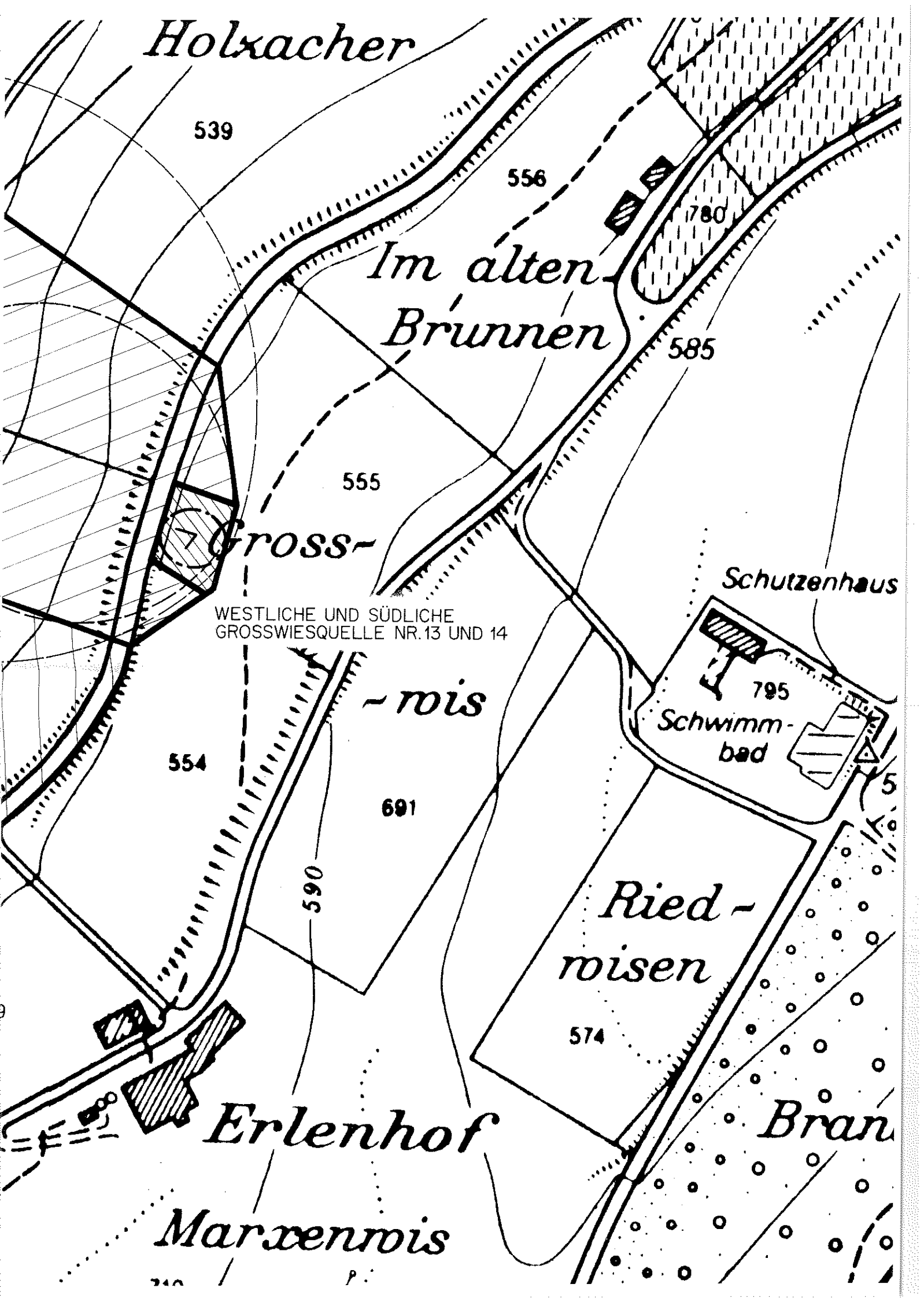
Erlenhof

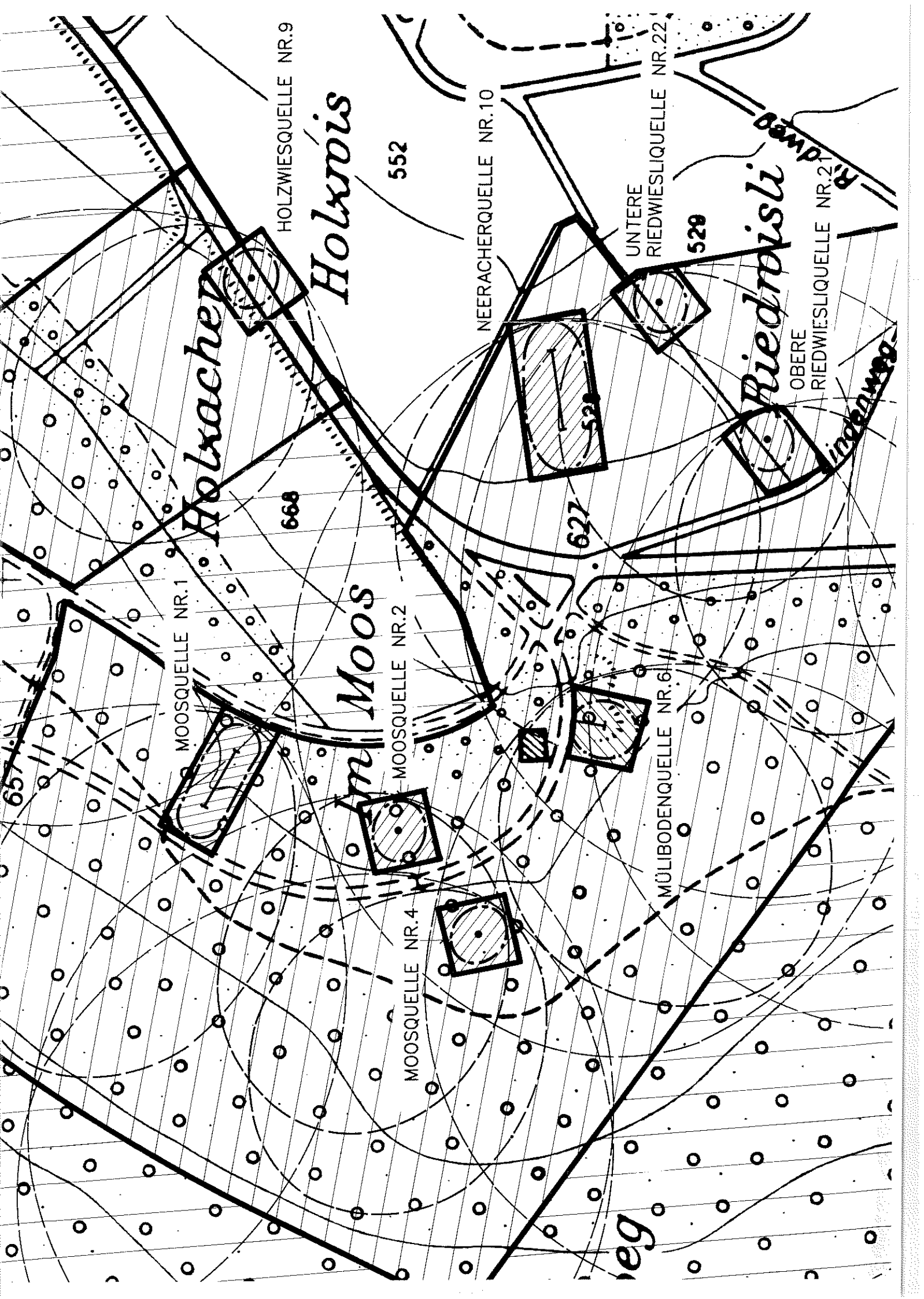
Brän

Marxennois

740

P.





MOOSQUELLE NR.1

Holxacher

HOLZWIESQUELLE NR.9

Holxois

668

MOOSQUELLE NR.2

Am Moos

MOOSQUELLE NR.4

552

NEERACHERQUELLE NR.10

627

MÜLIBODENQUELLE NR.6

UNTERE RIEDWIESQUELLE NR.22

529

Riedroisi

OBERE RIEDWIESQUELLE NR.21

Riedweg

Riedweg

weg