

L3P ARCHITEKTEN ETH FH SIA AG

➤ MARTIN REUSSER ➤ BORIS EGLI

➤ MARKUS MÜLLER ➤ FRANK SCHÄFER

UNTERBURG 33 8158 REGENSBURG WWW.L3P.CH INFO@L3P.CH

TELEFON +41 (0)44 853 10 00 FAX +41 (0)44 853 31 39



Machbarkeitsstudie Schneggi Parkhaus, 8158 Regensburg
Stand Mai 2017



Erläuterungsbericht

Machbarkeitsstudie Parkhaus Schneggi Park

Ausgangslage

Die bestehende Parkplatzsituation in Regensberg erfüllt in keiner Art und Weise den heutigen Bedarf und erfordert eine nachhaltige Verbesserung. Werktags und besonders an den Wochenenden herrscht für Anwohner, Arbeitnehmer sowie Touristen ein enormer Mangel an Parkplätzen.

Das heutige Parkplatzangebot besteht aus den Tiefgaragen Schlossplatz, Pünt und Schneggi, den ungedeckten Parkplätzen Pünt und Schneggi, sowie der weissen Zone Loohof und Staldernstrasse.

Die ca. 20-25 PP der weissen Zonen, die bereits von Mitarbeitern der Stiftung genutzt werden, sind nicht mehr zeitgemäss und werden langfristig aufgehoben.

Der Parkplatz Pünt wurde vor ca. 10 Jahren als Provisorium bewilligt bis dieses Areal überbaut wird. Da das Bauprojekt jedoch auf absehbare Zeit nicht realisiert wird und die gesetzlichen Anforderungen an den Parkplatz nicht erfüllt sind, werden auch diese Parkplätze langfristig aufgehoben. Das verbleibende Parkplatzangebot ist mit einer Warteliste von aktuell 23 Personen bereits überbeansprucht.

Diese Situation erfordert nun ein aktives Handeln.

Standort

Um neue Parkplätze zu generieren, bietet sich der Parkplatz Schneggi auf der Nordseite des Ortes an. Die Parzelle befindet sich im Besitz der Gemeinde bzw. der Schule Regensberg. Markant an diesem Ort ist die ca. 13 m hohe Felswand. Im Schatten dieser Rückwand liesse sich ein überirdisches Parkhaus realisieren, das auf selbstverständliche Weise das steile Profil der Nordseite Regensbergs weiterführt. Im Gegensatz zu einer Unterniveaulösung wäre diese Variante sehr ökonomisch, effizient und schnell zu errichten.

Parkhaus Schneggi Park

Das 3-geschossige Parkhaus Schneggi Park übernimmt die schmale, längliche Geometrie der Parzelle und wird längs zur Felsrückwand angeordnet. Die bestehend 51 ungedeckten Parkplätze, die mit der Grösse von 2,00m / 5,00m nicht mehr dem heutigen Standard entsprechen, werden aufgehoben. Auf 4 Parkniveaus werden neu total 115 komfortable Parkplätze nach heutiger Norm geschaffen (2,50m / 5,50m), was einem Zugewinn von 64 Parkplätzen entspricht. Die neuen Parkplätze sind grösstenteils überdeckt, wodurch der Unterhalt, insbesondere die Schneeräumung erheblich erleichtert wird.

Das Erdgeschoss und 1. Obergeschoss werden 5m zur Waldgrenze zurückversetzt, somit ergibt sich ein Weg der für Forstfahrzeuge gut genutzt werden kann. Total befinden sich 24 Parkplätze + 1 Carport im Erdgeschoss. Das 1. Obergeschoss befinden sich total 21 Parkplätze. Im 2. Obergeschoss befinden sich weitere 34 und im 3. Obergeschoss 36 weitere Parkplätze. Durch eine Stirnseitige Rampenanlage werden die Geschosse angebunden. Die Fassade soll langfristig durch hängende und emporkletternde Pflanzen komplett begrünt werden. Es wäre empfehlenswert ebenfalls das 3. Obergeschoss mit einem begrüntem Dach zu überdecken um Witterungsschutz und eine natürliche Dachaufsicht zu gewinnen. Durch die Anordnung längs zur Felsrückwand und die allseitige Begrünung verliert das Bauvolumen so jegliche Präsenz. Ziel ist es, das Parkhaus als ruhige Fortsetzung des grünen Nordhangs diskret in das bestehende Ortsbild einzubetten.

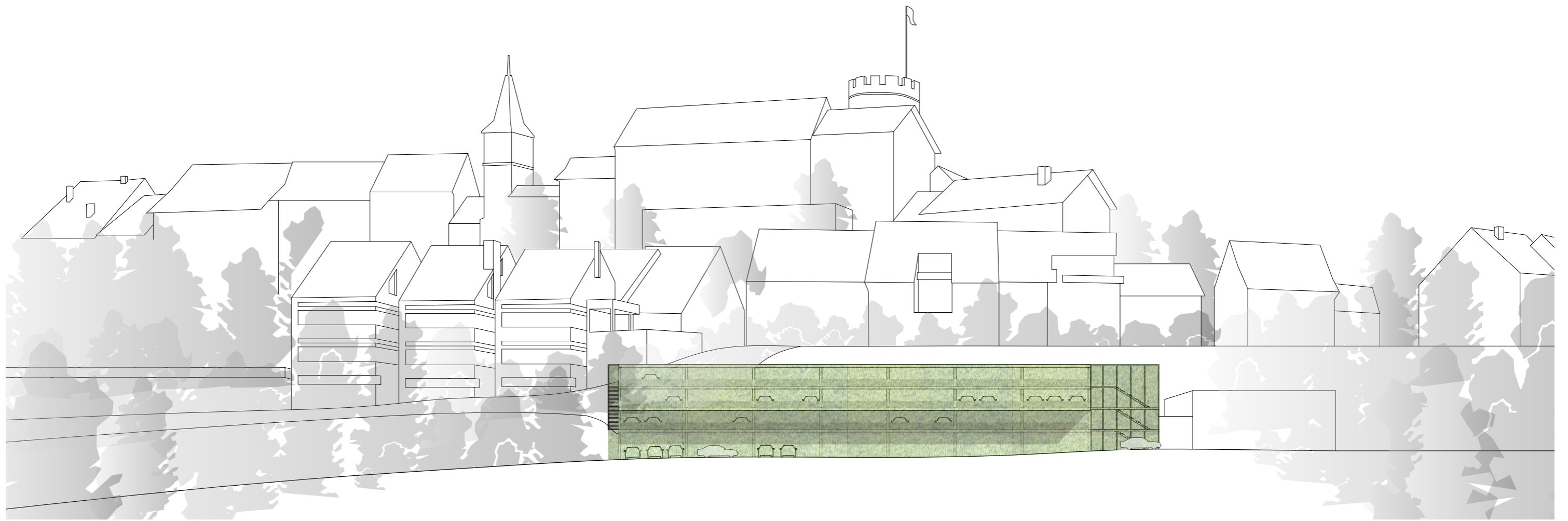
Im Rahmen der Machbarkeitsstudie soll nun geprüft werden, ob das Projekt Parkhaus Schneggi Park insbesondere bezüglich der Waldabstände und des Ortsbildes bewilligungsfähig wäre.

Anpassungen zur 1. Machbarkeitsstudie Parkhaus Schneggi

In der zweiten Machbarkeitsstudie wurde untersucht, ob ein Waldabstand von 5m eingehalten werden kann.
Die beiden neuen Varianten sind mindestens im Erdgeschoss um 5m von der Waldgrenze zurückversetzt.
Aus der wirtschaftlichen Perspektive ist dies nicht über die gesamte Gebäudehöhe möglich, zu viele Parkplätze würden verloren gehen.

In Variante 1 wird der Forstverkehr vor dem Parkhaus durch geleitet.
Bei Variante 2 ist die Decke des 1. Obergeschosses so hoch, dass der Forstverkehr durch das Parkhaus geleitet werden kann.

Eine Verbesserung konnte bei der Erschließung erzielt werden. Die Rampen wurden im hinteren Bereich des Parkhauses platziert, es ist keine offene Rampe vor dem Gebäude mehr zu sehen.



Kennzahlen

Machbarkeitsstudie Parkhaus Schneggi Park

Parkplätze

Bestand:

Parkplätze: 51 (2,00m / 5,00m entspricht nicht heutigem Standard)
Car Port: 2

Projekt Variante 1:

Erdgeschoss
Parkplätze: 28 (2,50m / 5,50m)

1. Obergeschoss (Zwischengeschoss)

Parkplätze: 21 (2,50m / 5,50m)
Fläche: 1017 m²

2. Obergeschoss

Parkplätze: 34 (2,50m / 5,50m)
Fläche: 1276 m²

3. Obergeschoss

Parkplätze: 36 (2,50m / 5,50m)
Fläche: 1276 m²

Parkplätze total:

119
davon gedeckt: 113
davon ungedeckt: 6

Car Port total:

-

gebaute Fläche total: 3569 m² + Dachfläche

Projekt Variante 2:

Erdgeschoss
Parkplätze: 39 (2,50m / 5,50m)

1. Obergeschoss

Parkplätze: 26 (2,50m / 5,50m)
Fläche: 1017 m²

2. Obergeschoss

Parkplätze: 40 (2,50m / 5,50m)
Fläche: 1276 m²

Parkplätze total:

114
davon gedeckt: 105
davon ungedeckt: 9

Car Port total:

-

gebaute Fläche total: 2293 m² + Dachfläche

Parkhaus

Standort: Platzierung des Parkhauses auf Gemeinde- und Schulparzelle

Konstruktion: Ortbeton

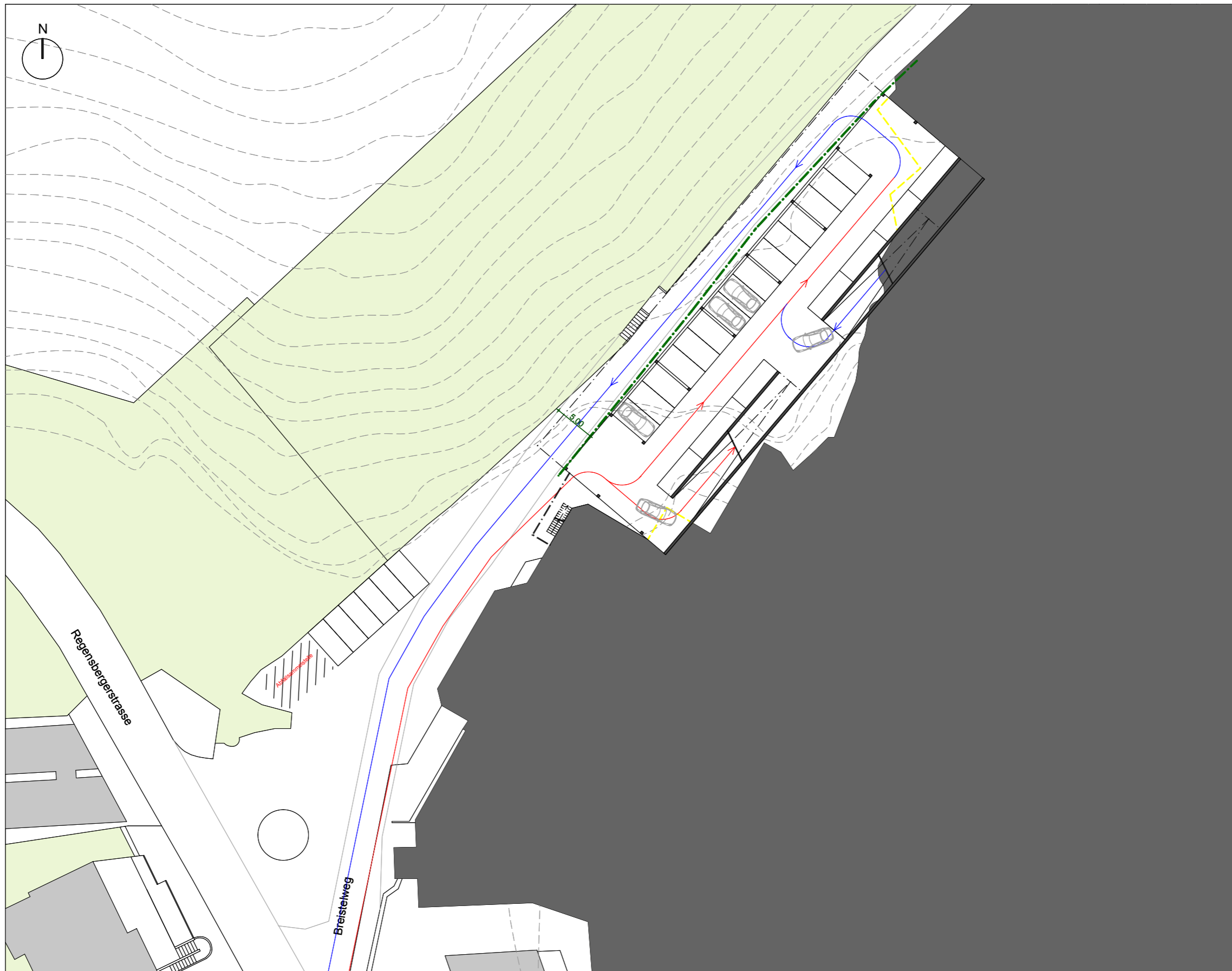


Bestand



Bestand 1:500

Parkplätze Bestand: 51 (2,00m / 5,00m entspricht nicht heutigem Standard)



Erdgeschoss 1:500

generierte Parkplätze: 28 (2,50m / 5,50m)

Variante 1



1. Obergeschoss 1:500

generierte Parkplätze: 21 (2,50m / 5,50m)



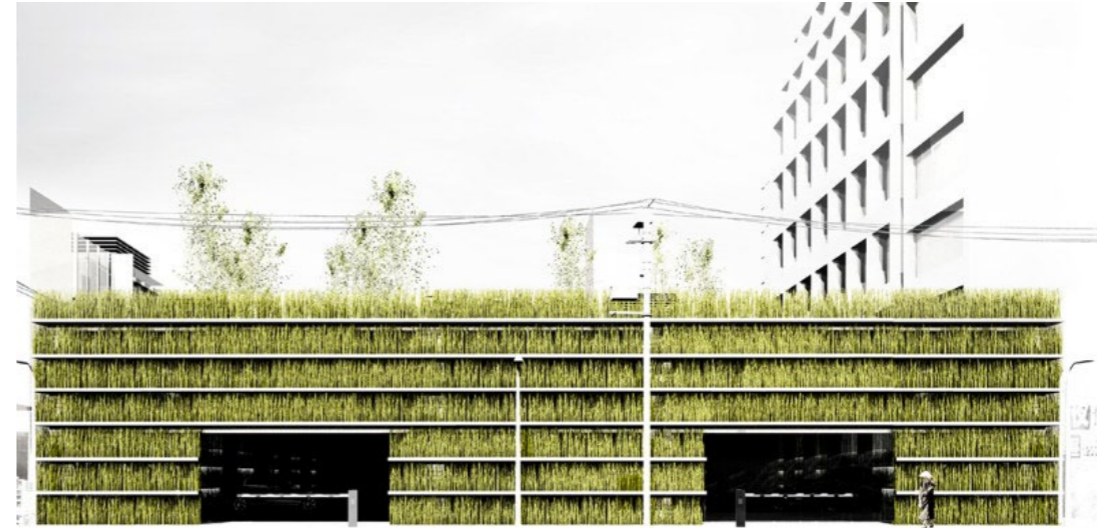
2. Obergeschoss 1:500

generierte Parkplätze: 34 (2,50m / 5,50m)

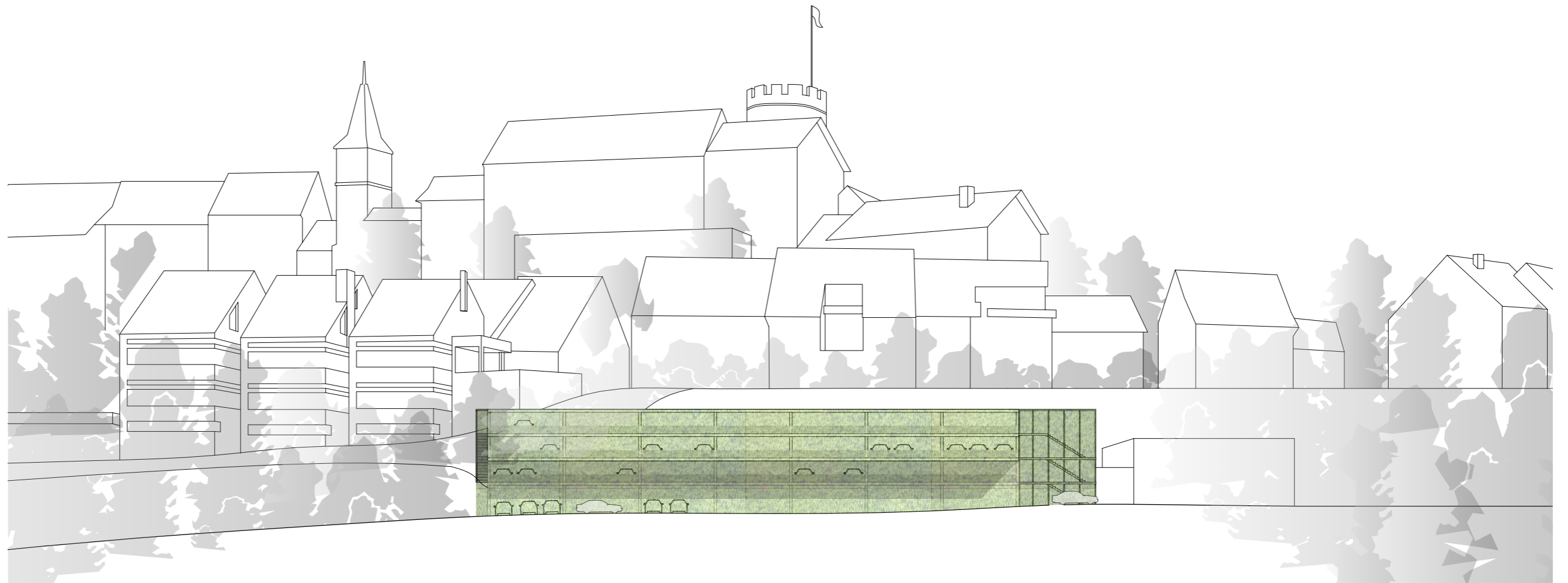


3. Obergeschoss 1:500

generierte Parkplätze: 36 (2,50m / 5,50m)

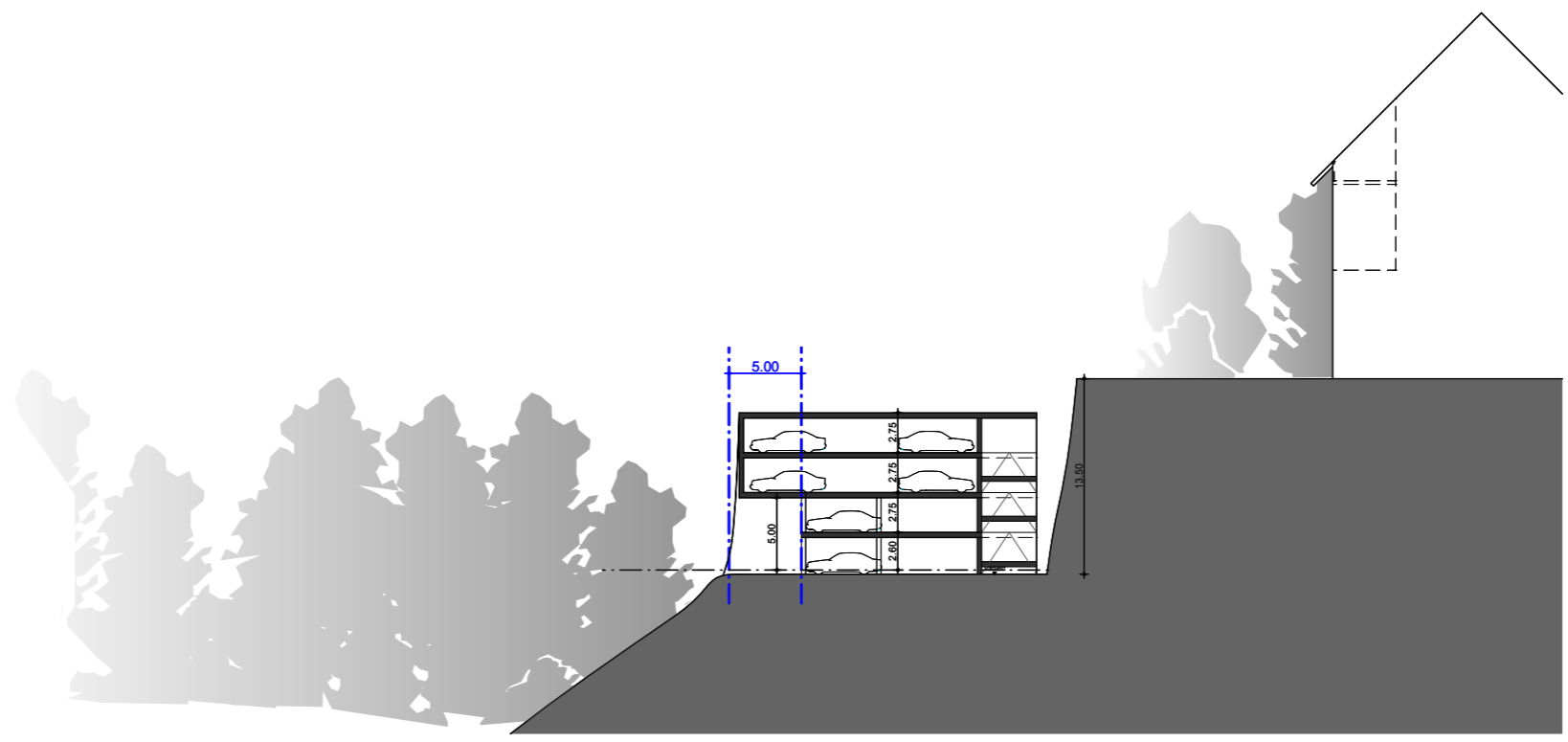
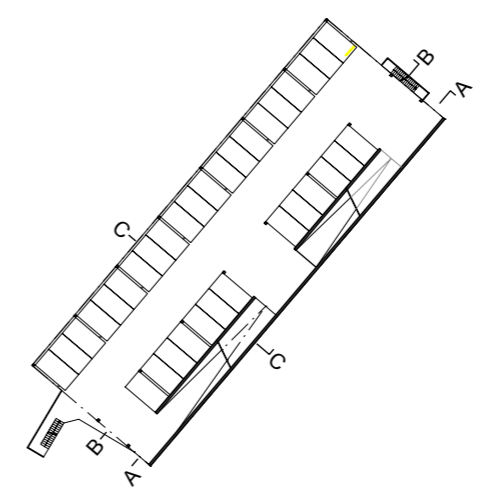


Referenzen begrüntes Parkhaus

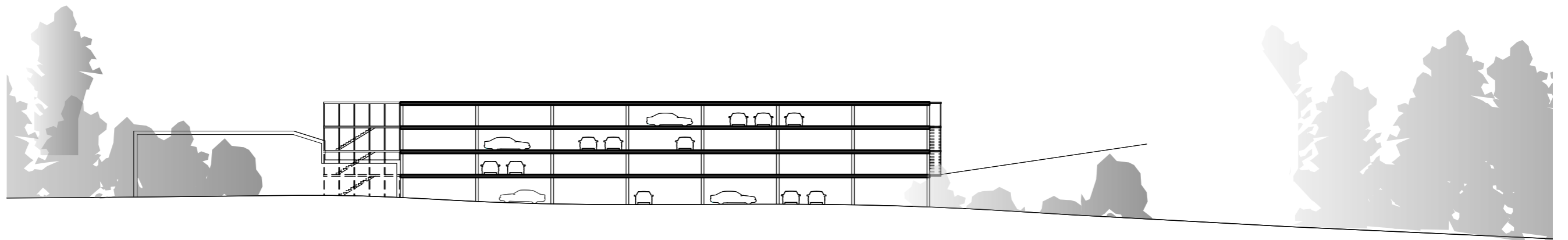


Ansicht 1:500

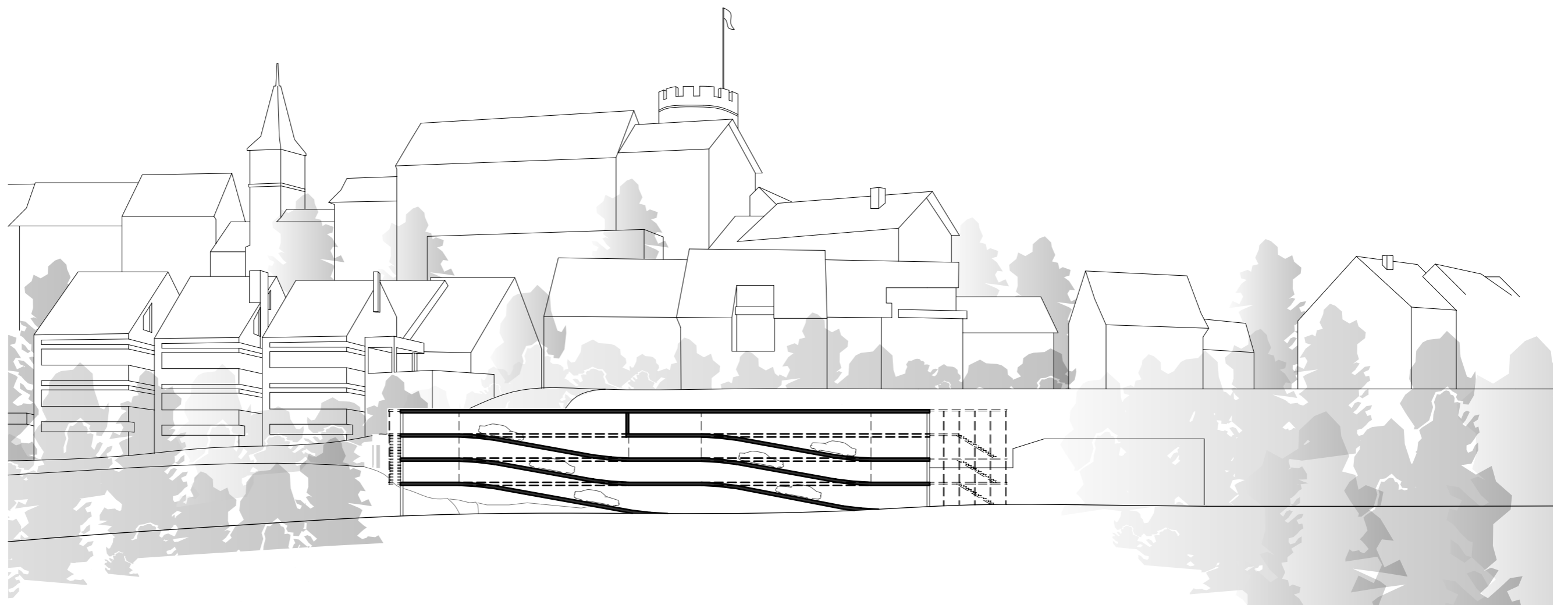
begrünte Fassade



Schnitt C 1:500

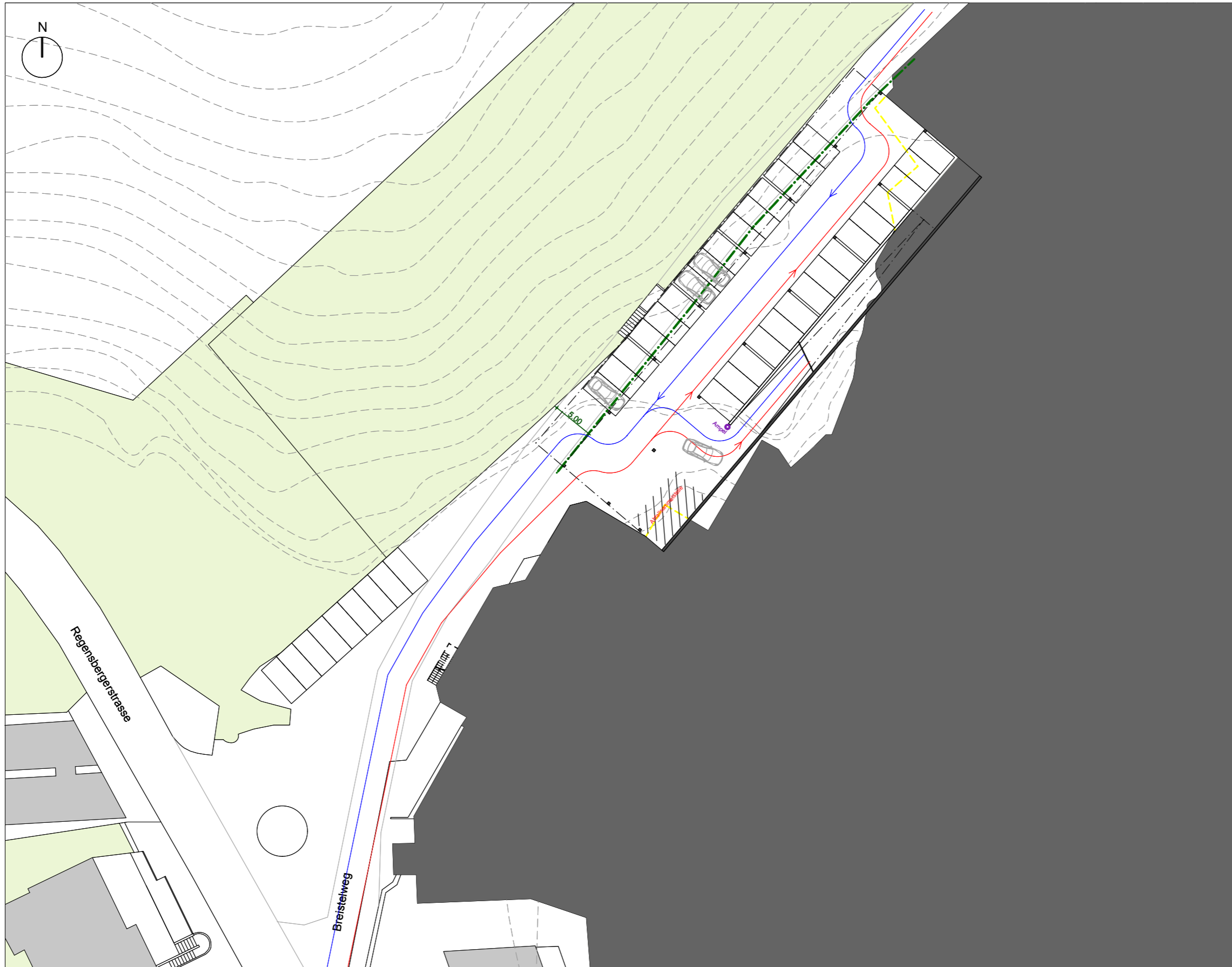


Schnitt B 1:500



Schnitt A 1:500

Variante 2



Erdgeschoss 1:500

generierte Parkplätze: 39 (2,50m / 5,50m)



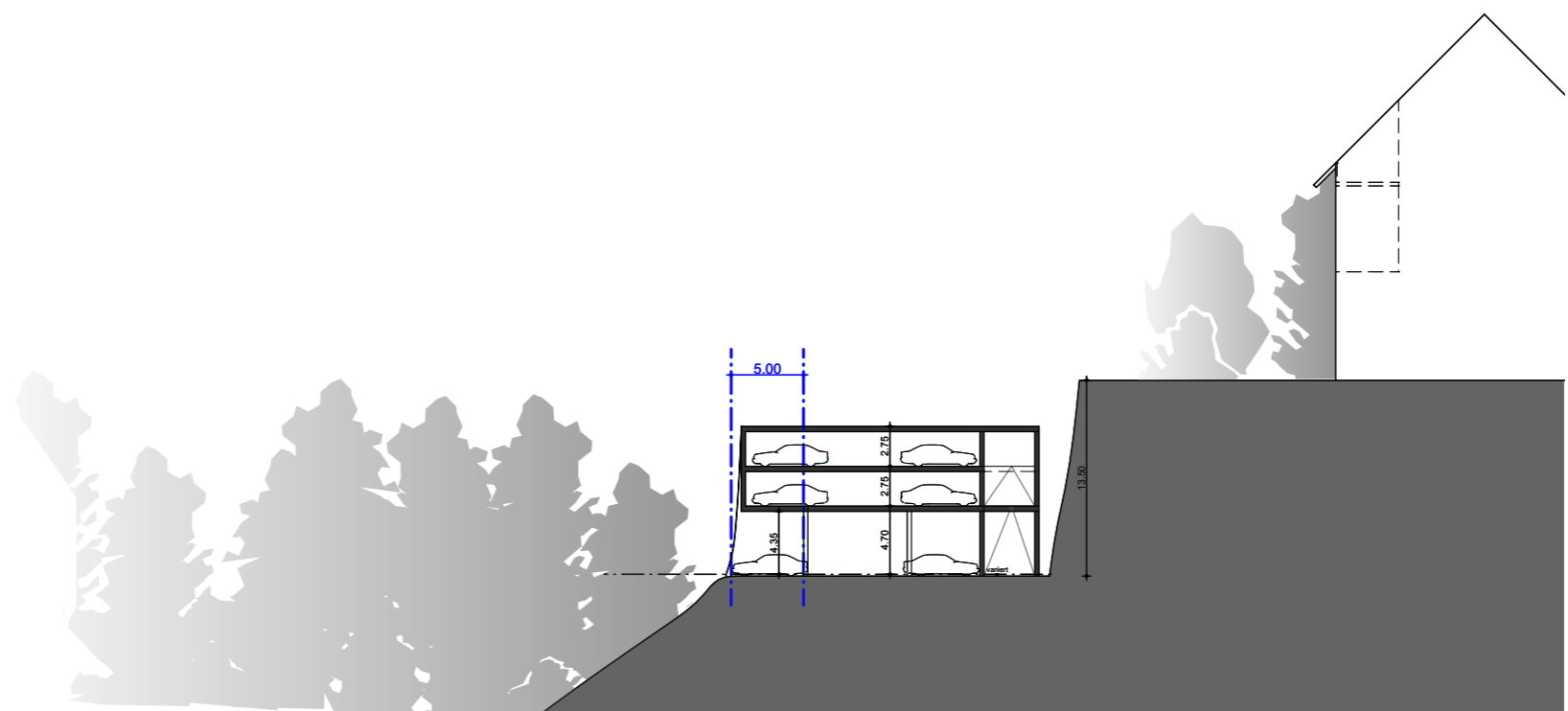
1. Obergeschoss 1:500

generierte Parkplätze: 35(2,50m / 5,50m)

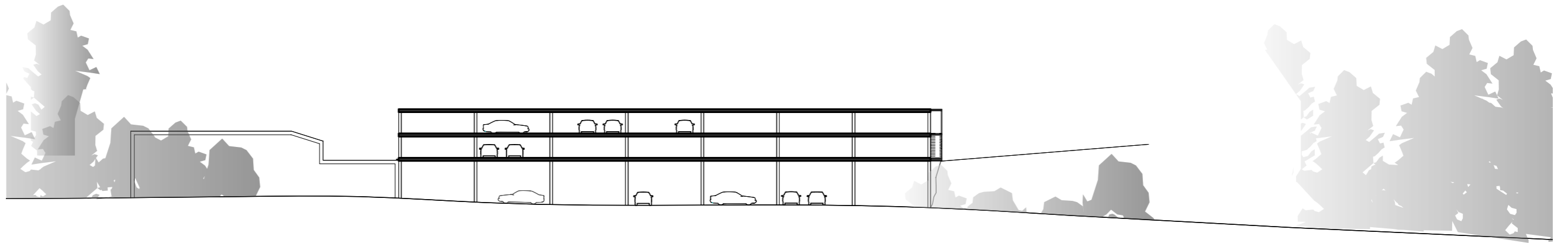


2. Obergeschoss 1:500

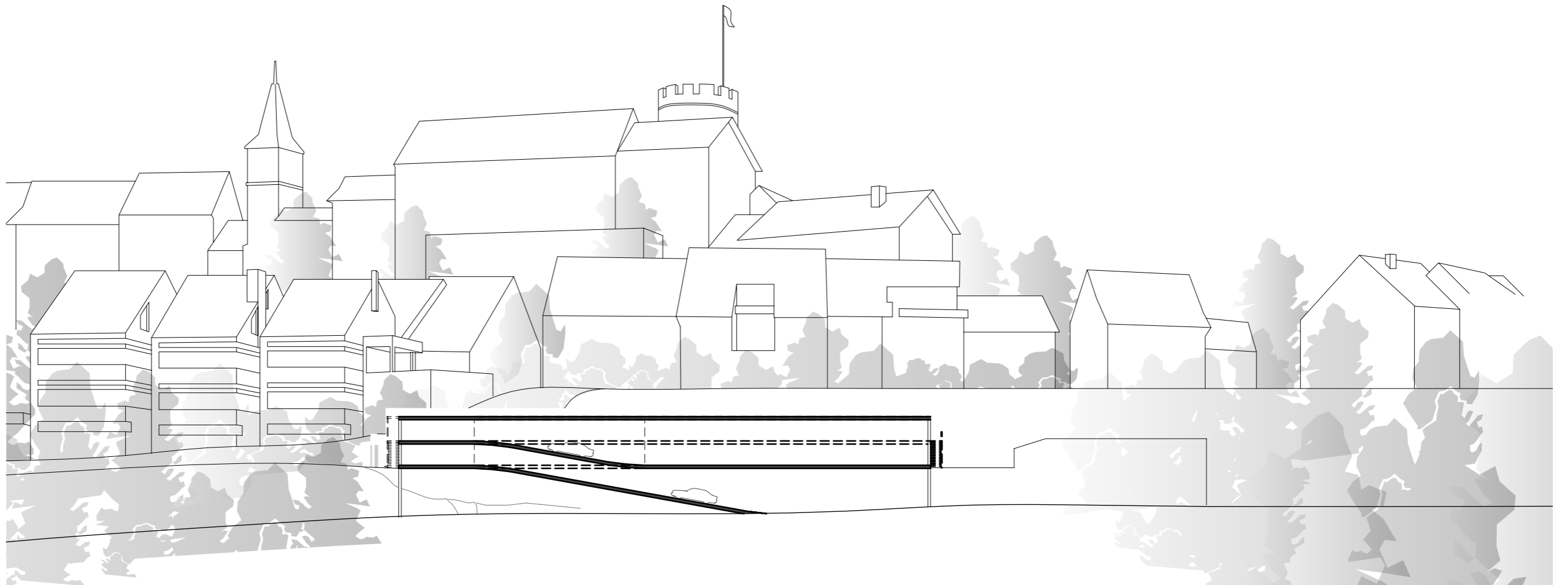
generierte Parkplätze: 40 (2,50m / 5,50m)



Schnitt C 1:500



Schnitt B 1:500



Schnitt A 1:500

L3P ARCHITEKTEN ETH FH SIA AG

➤ MARTIN REUSSER ➤ BORIS EGLI

➤ MARKUS MÜLLER ➤ FRANK SCHÄFER

UNTERBURG 33 8158 REGENSBURG WWW.L3P.CH INFO@L3P.CH

TELEFON +41 (0)44 853 10 00 FAX +41 (0)44 853 31 39

L3P
—